

Post-production

Objectif

Monter une scène de 4 plans en mettant en conformité l'image :

- format image 16/9 letterbox 2.35
- raccords de mouvement d'acteur entre les plans
- recadrage dans le 2.35
- « **Étalonnage primaire** » (ou calibration des 4 plans) = mise en conformité des raccords couleur (balance des blancs), contraste + exposition, grain. Cela permet une continuité plastique des plans.
- « **Étalonnage secondaire** » (ou global) d' « ambiance »
 - Il se superpose à l'étalonnage primaire,
 - Il permet d'exprimer une atmosphère et une ambiance à l'ensemble du film.
 - (Vignettage + ambiance colorimétrique...)
- exportation au format de diffusion

1) Mise en conformité du format 16/9 letterbox 2.35

Préparation : créer un répertoire « TD_etalo », à l'intérieur de TD_etalo , créer un dossier « rush » et y mettre les 5 rushs fournis

http://195.83.128.55/~fmeuzeret/TD_etalo/plansTD_etalo.zip.

Télécharger dans ce même dossier le masque de [2.35 \(720\)](#) et le masque de [vignettage \(720\)](#). Y placer aussi la bande [son](#) (si vous souhaitez l'utiliser)

Vous sauvegarderez votre projet Premiere dans le dossier « TD_etalo » et votre projet After Effects dans ce même dossier.

Dans Premiere, créer un projet avec une séquence en 1280x720 25ips progressif. Choisir parmi les rushs proposés, 3 ou 4 rushs pour monter la scène.

Importer les 3 ou 4 rushs choisis de la scène à monter dans le chutier ainsi que la



bande son.

Importer le masque 2.35 (téléchargé dans le dossier « rush » à la préparation de travail), attention ce masque servira uniquement comme repère de cadrage, il faudra faire attention en post-production finale de ne pas lui appliquer d'effet d'étalonnage !



2) Raccord mouvement

Importer vos 4 plans (ainsi que la bande son et le masque 2.35) sur la timeline et travailler les 3 raccords



Raccorder les plans sur le mouvement acteurs

Respecter une durée pour les 4 plans pour donner un rythme intéressant à l'ensemble

Vous pouvez ajuster la hauteur du rush pour le recadrer dans l'image en utilisant la marge rendue disponible par le masquage 2.35.

Une fois votre montage terminé, vous le sauvegarderez en tant que projet « Premiere pro » (pas d'exportation vidéo!).

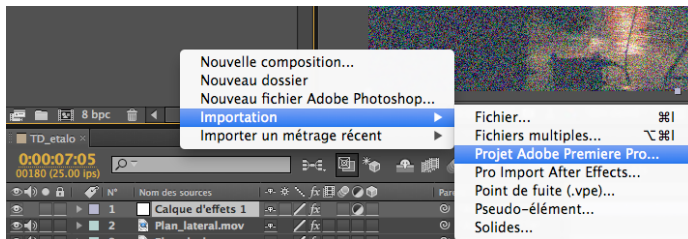
3) Étalonnage primaire (travail de calibration inter-plan)

Votre montage est maintenant prêt pour l'étalonnage :

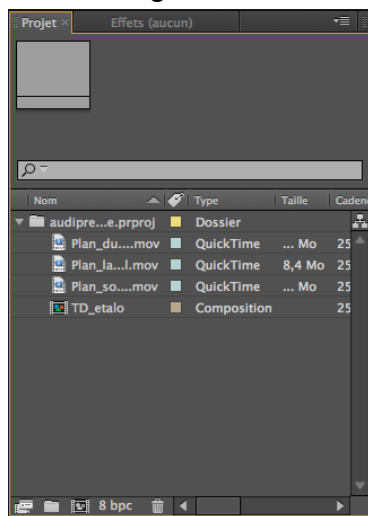
Plusieurs méthodes sont envisageables pour l'étalonnage.

- Dans Premiere pro avec les outils disponibles.
- Dans After Effects tout en gardant la liaison avec le projet Premiere : c'est cette méthode que l'on va utiliser.

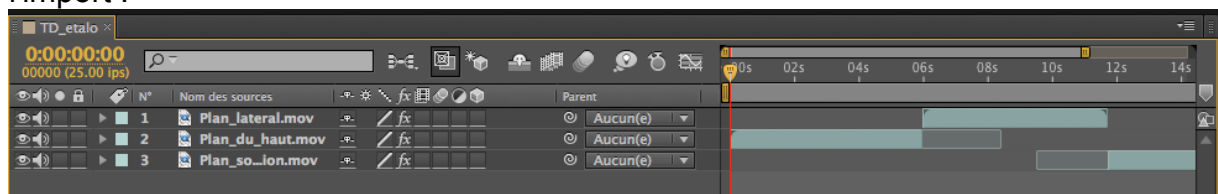
Ouvrez After effet, allez dans la fenêtre « projet » et avec un clique droit faites « importer un projet Adobe Premiere pro »



Vous obtenez alors une organisation semblable à celle-ci, incluant les éléments vidéos, image et son de votre projet Premiere :



Vous pouvez maintenant ouvrir la composition créée automatiquement lors de l'import :

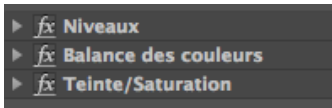


Vous allez ensuite pouvoir appliquer des effets de réglage sur chaque plan pour faire l'étalonnage primaire.

Le but est ici l'ajustement des raccords couleur (balance des blancs, contraste, exposition). Cela permet une continuité plastique des plans.

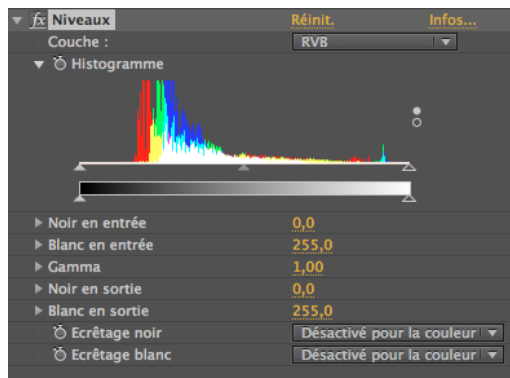
Sur le premier plan, déposer 3 effets :

- 1) Les niveaux (Effet->correction colorimétrique->niveau)
- 2) Les balances des couleurs (Effet->correction colorimétrique->Balance des couleurs)
- 3) Les Teintes/saturation (Effet->correction colorimétrique->Teinte Saturation)



Vous pouvez copier ces 3 effets et les appliquer sur chaque plan

- 1) Les niveaux (Effet->correction colorimétrique->niveau)

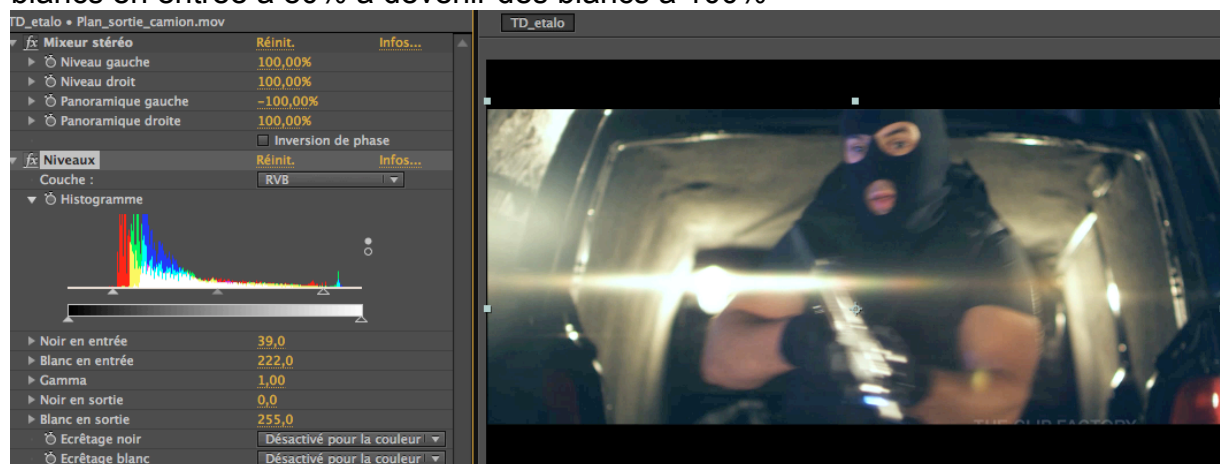


Ici on voit que les noirs commencent à 20% environs... ce qui veut dire qu'il n'y aura pas de « vrai noir » mais plutôt des gris foncés.

Idem la lampe du fond qui devrait « griller » la « pellicule » n'est pas un blanc à 100% mais plutôt vers 90%

Il serait donc intéressant sur les 4 plans d'avoir les mêmes noirs (réf cagoule par exemple) et les mêmes lumières maxi.

Donc ici on va amener les noirs à 20% en entrée à devenir des noirs à 0. et les blancs en entrée à 80% à devenir des blancs à 100%



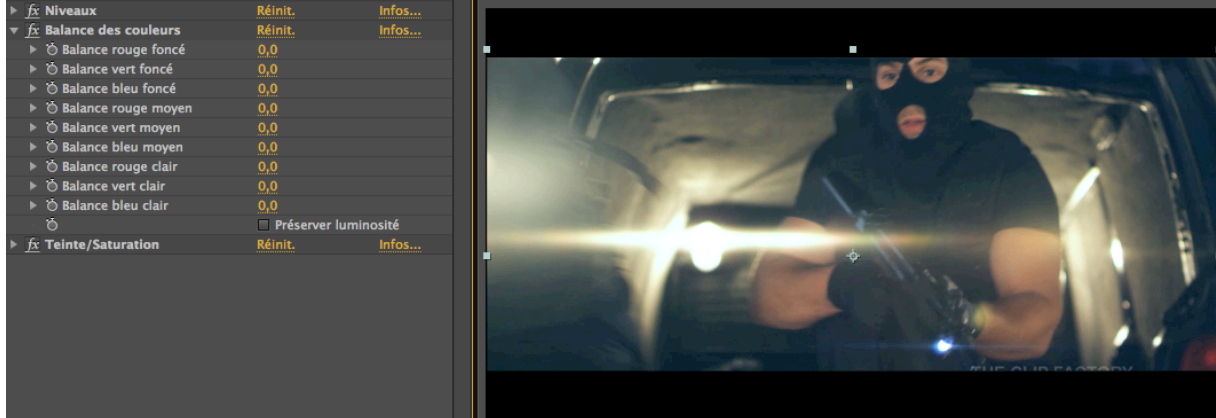
Bien sûr, ici on choisit d'avoir pour les 4 plans les mêmes noirs à zéro.

Il est ensuite possible de manipuler les autres paramètres de niveau (gamma) pour avoir une image contrastée de la même façon sur les 4 plans.

Astuce : Pour visionner correctement l'étalonnage entre 2 plans, il faut se placer sur la dernière image du premier plan, puis d'avancer sur le plan suivant et de zapper

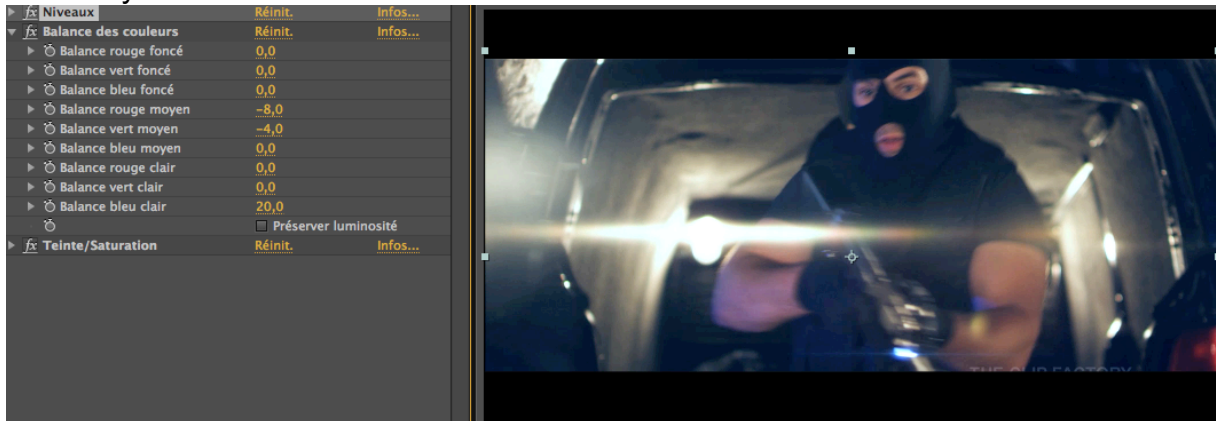
entre les 2 (avant/arrière) pour vérifier que l'équilibre des niveaux est correct entre les 2 plans.

2) Les balances des couleurs C'est le réglage le plus délicat,



Ici on remarque que l'éclairage sur ce plan est très jaune (surtout par rapport au plan suivant par exemple) donc on souhaite le ramener vers un blanc plus neutre. Pour cela on va contrebalancer en augmentant les bleu (balance des blancs orange <-> bleu) uniquement pour les tons clairs.

Pour la peau (rose en teinte moyenne) on va diminuer le niveau de rouge dans les tons moyens.



Tout ceci est à faire en ajustant entre chaque plan.

Ces 2 réglages (niveau et balance des couleurs) sont les principaux ajustements à faire lors de l'étalonnage primaire.

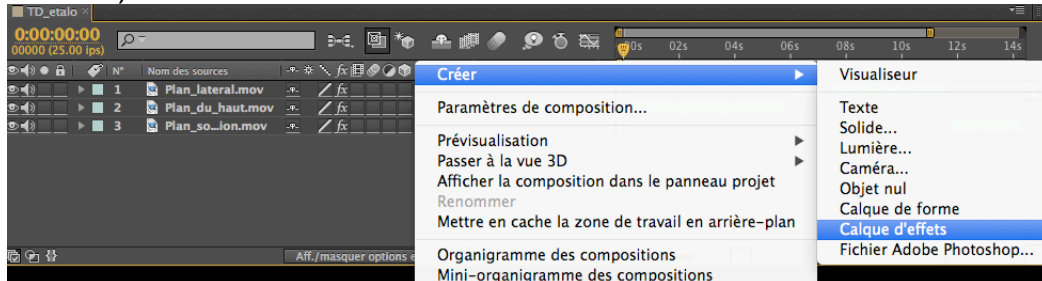
Pour aller plus loin, Vous pouvez utiliser l'exposition et la lumière/saturation

« Plans » étalonnés entre eux (manque encore l'étalonnage secondaire)



4) travail d'étalonnage secondaire (ou « global »)

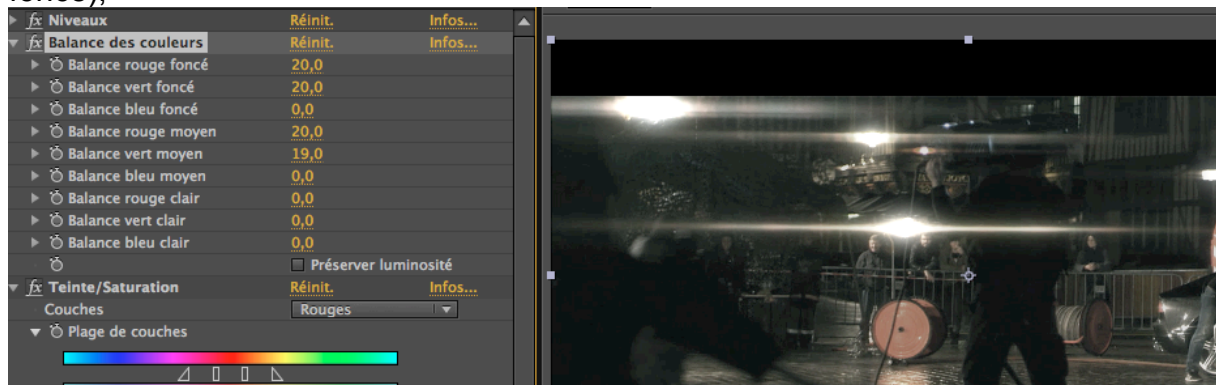
Ajouter un calque d'effet à l'ensemble de la composition, attention : positionner ce calque sous le calque du masque 2.35 (sinon ses effets seraient aussi appliqués au masque 2.35!)



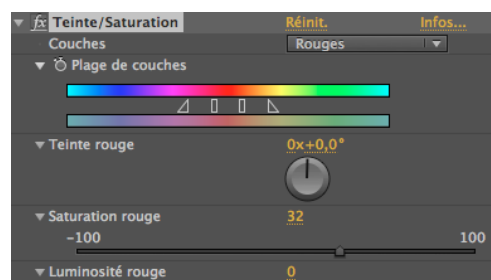
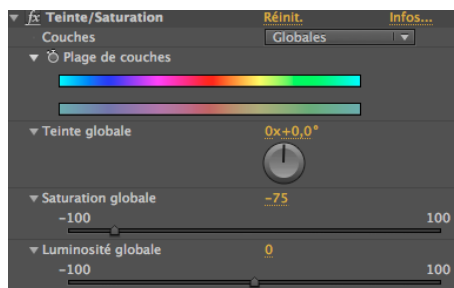
Remettre les 3 effets de base (niveau, balance, teinte/saturation)

Si vous souhaitez donner une tonalité un peu métallique et militaire en partant vers une teinte globale marron/kaki

Vous pouvez rehausser les rouges et les verts dans les différents tons (clair, moyen, foncé),



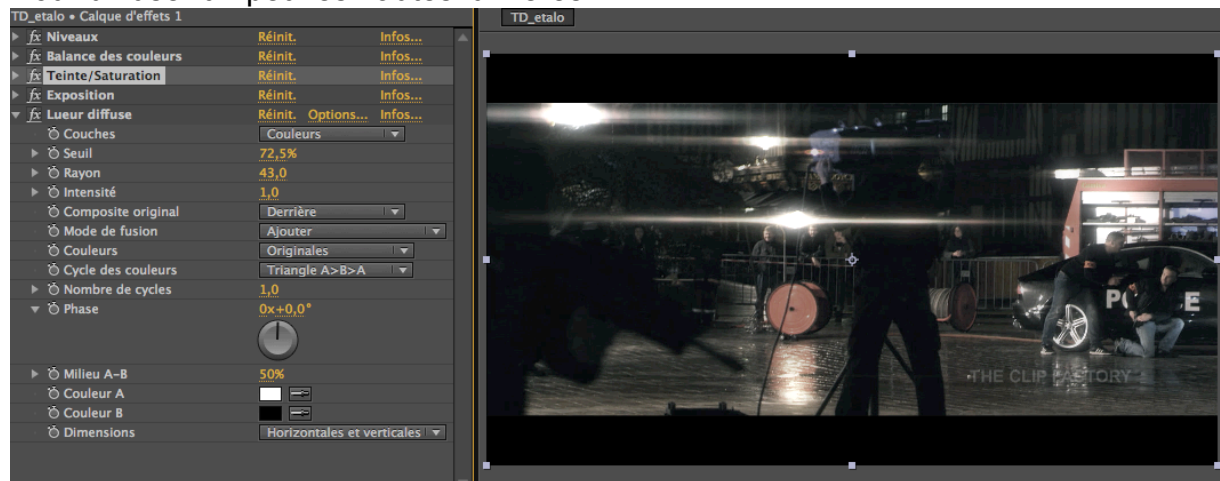
Désaturer toutes les couleurs mais en restaurant un peu les rouges (pour rehausser les peaux par exemple)



Vous pouvez aussi rajouter Effet->Esthétique->Lueur diffuse

MMI2 M3207 TD post-production

Pour diffuser un peu les hautes lumières



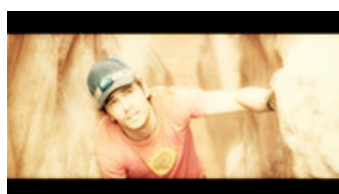
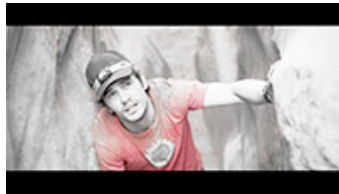
Bien sûr vous pouvez repasser sur chaque plan pour réajuster aussi l'étalonnage primaire si nécessaire.

Exemple de base ici :

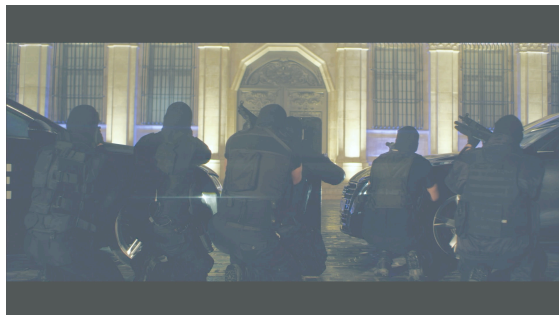


Désaturation, noirs « plongés », haute lumière diffuse, vignettage

Autres possibilités « d'ambiance colorimétrique »
(plugin... magic bullet...)

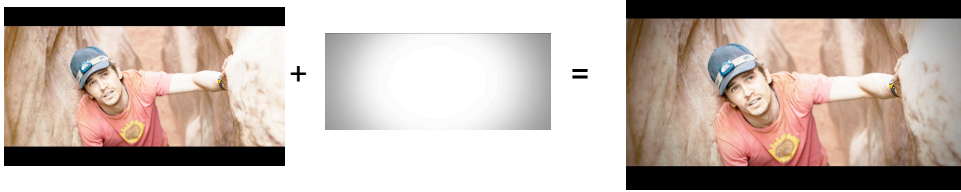


Exemple de rush brut vers montage étalonnage primaire + secondaire :





Mettre en place le vignettage avec un calque entre le masque 2.35 et le calque d'effet global.



Ici nous prendrons simplement l'image de vignettage fourni en début de td et nous jouerons sur l'opacité du calque pour prononcer ou non l'effet. Pour obtenir un vignettage plus fin et mieux paramétré, il est possible d'en refaire un avec les outils d'After Effects. (mais pour un gain de temps vous prendrez pour le TP le masque 2.35 et le vignettage fourni en PNG)

4) travail d'exportation au format de diffusion

- exporter en 720p, H264 encodage VBR une passe à 8Mb/s, son AAC, multiplexeur mp4
- vérifiez la taille cohérente de votre fichier (rapport taille/durée !)