

AFTER EFFECTS

Masques et Incrustations

Dans After Effects, un masque est un tracé utilisé pour modifier les propriétés et les effets d'un calque. L'utilisation la plus courante des masques est la modification de la transparence de ces calques.

Logique de fonctionnement

Un masque n'agit que sur le calque où il est placé. Un même calque peut contenir de multiples masques.

Un masque peut être un tracé ouvert ou fermé, suivant les besoins. Un tracé ouvert ne peut pas créer de zones transparentes, mais sera souvent utilisé en tant que paramètre de certains effets.

Tous les outils de tracés (formes, plumes) peuvent être utilisés pour créer des masques.

Incrustation d'une vidéo dans une vidéo

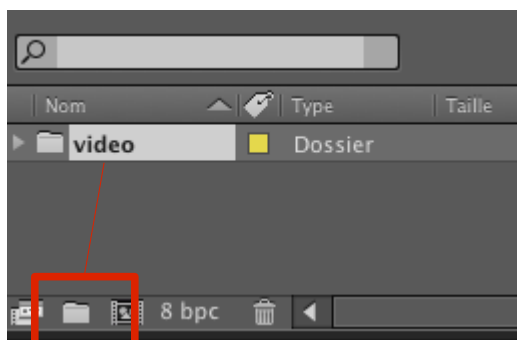
Les ressources

Nous allons dans un premier temps importer les ressources de type métrage :

Créez un dossier **ae_res** dans votre dossier Documents et téléchargez dans ce dossier les deux vidéos *news_promo* et *office_mask* (plusieurs encodages sont disponibles sur le site, y compris une version mp4 des deux fichiers ; dans la suite de ce documents nous faisons référence aux versions Quicktime,).

Dans AE

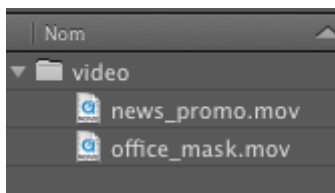
Lancez AE (sans composition) et créez un nouveau dossier dans la zone projet - bouton **créer un nouveau dossier** et renommez ce dossier **video** :



Importation des métrages

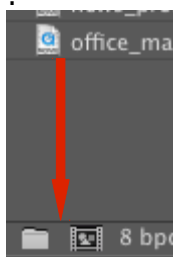
Double-cliquez dans la zone vide de la fenêtre Projet pour charger les deux vidéos précédemment téléchargées. Acceptez les valeurs d'interprétation : les deux vidéos apparaissent maintenant dans la fenêtre Projet. Sélectionnez-les et glissez-les dans le dossier video.

Les vidéos dans le dossier



La composition

Sélectionnez la vidéo *office_mask.mov* et glissez-la jusqu'au bouton **créer une nouvelle composition** en bas de la fenêtre Projet :



Cette action crée automatiquement une composition dont la durée est celle du métrage source
-> *office_mask.mov*.

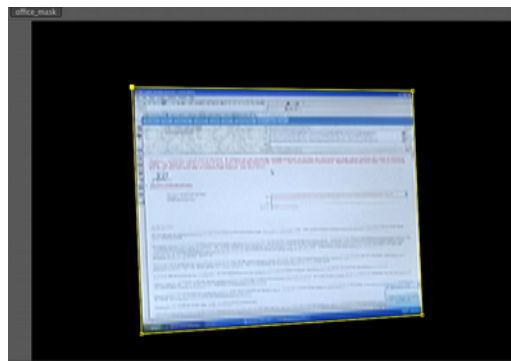
Création d'un masque avec l'outil Plume

Nous voulons changer le contenu du moniteur présent dans la vidéo. Pour cela nous allons utiliser un masque.

1. Assurez-vous d'abord que le curseur temps est bien à 0 (flèche Home).
2. Zoomez sur la composition pour que le moniteur occupe toute la vue. Eventuellement, replacez la vue dans le centre (outil Main H).
3. Sélectionnez l'outil Plume.



4. Cliquez successivement sur chaque coin (haut gauche, haut droit puis bas droit et enfin bas gauche) du moniteur pour créer un nouveau point.
5. Positionnez la plume sur le premier point créé (haut gauche), lorsqu'un petit cercle s'ajoute au curseur, cliquez pour refermer le rectangle.

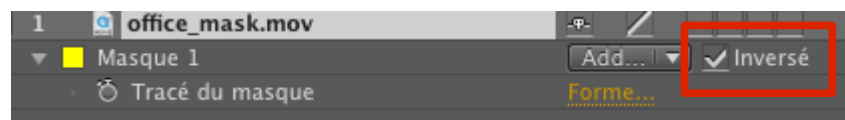


Notez bien que le noir correspond à l'arrière-plan de la composition. Par défaut, un masque fonctionne en tout ou tout rien au niveau de la transparence.

Modification du masque

Il s'agit d'inverser le masque.

1. Sélectionnez le calque *office_mask* dans la ligne de temps et pressez la touche M pour afficher les propriétés du masque.
2. Activez le bouton Inversé :



Pressez F2 pour tout désélectionner.

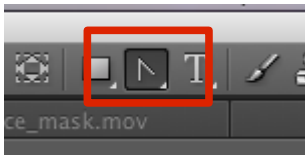


Le masque inversé.

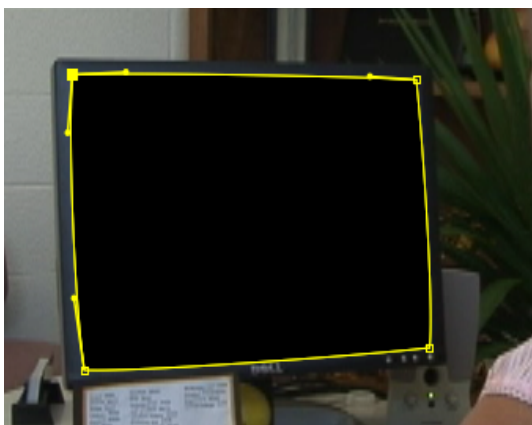
Masque courbe

Si vous regardez attentivement les contours du masque, vous noterez sûrement que les bords ne coïncident pas réellement avec ceux du moniteur. Pour un meilleur contrôle de ces contours, il peut être utile de modifier le masque pour transformer les segments en courbes de Bézier.

1. Dans la ligne de temps, sélectionnez Masque 1. Ceci rend ce masque actif mais sélectionne également tous les points qui le forment.
2. Dans les Outils, sélectionnez l'outil Conversion de sommets, qui se trouve « derrière » l'outil Plume.



3. Dans le panneau Composition, cliquez sur un des points. Le masque est maintenant un ensemble de courbes de Bézier, que nous allons modifier à notre profit.
4. Repasser en outil sélection (V) et cliquez à l'extérieur du masque pour le désélectionner. Cliquez ensuite sur le premier point. Les deux tangentes apparaissent, actuellement identiques. Si vous tentez d'en modifier une, l'autre reste alignée, ce qui est le mode par défaut.
5. Repassez à l'outil conversion (G) et déplacez une des deux extrémités. Avec cet outil, les deux tangentes peuvent être modifiées séparément.
6. Modifiez ainsi chaque point du masque pour reformer une sorte de rectangle arrondi de telle sorte que le masque soit ajusté au mieux à l'écran du moniteur.



Le masque courbe

Contours progressif pour le masque

Il s'agit maintenant d'en adoucir un peu les contours. Pour plus de facilité, nous allons d'abord changer la couleur d'arrière-plan de la composition.

1. Choisissez le menu Composition->Couleur de fond.
2. Utilisez la puce pour modifier la couleur en blanc (255,255,255).

Les contours :

1. Sélectionnez le calque *office_mask* et pressez la touche F pour afficher le paramètre Contour progressif. Augmentez la valeur à 1.5,1.5 pixels.

Masquez les propriétés du calque.

Remplacement du contenu du masque

Nous pouvons maintenant remplacer le contenu du masque pour y faire apparaître la vidéo *news_promo.mov*.

1. Sélectionnez la vidéo *news_promo.mov* dans la fenêtre Projet et glissez le dans la ligne de temps, sous le calque déjà présent.

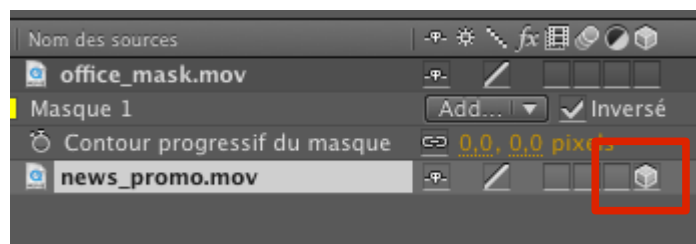
2. Passez à un zoom de 100% pour afficher la totalité de la composition.
3. Déplacer *news_promo.mov* pour placer le point d'ancrage au centre du masque.



Repositionnement et changement d'échelle 3D

Le métrage *news_promo.mov* est ici plus grand que notre masque. Nous allons maintenant ajuster cela. Pour un meilleur contrôle, nous allons transformer ce calque en calque 3D.

1. Sélectionnez le calque *news_promo.mov* et activez le bouton Calque 3D :

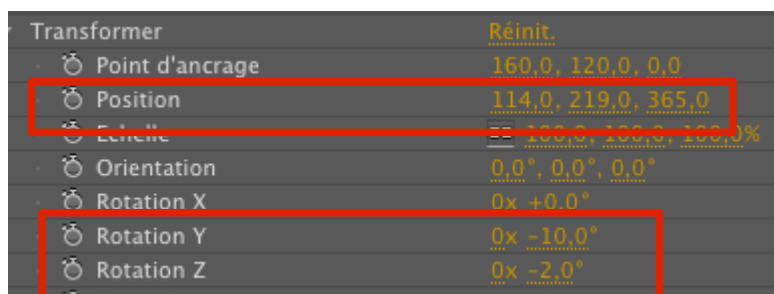


2. Vous pouvez maintenant déplacer le calque 3D dans la composition en utilisant les flèche de couleur des axes x, y et z. Au curseur s'ajoute la lettre de l'axe lorsque celui est survolé. L'axe z vous permet des pseudo-changements d'échelle pour le calque concerné.
3. Lorsque le calque est correctement placé, les valeurs x, y et z doivent être environ 114, 219 et 365.

Rotation du métrage

Une rotation 3D va permettre de finaliser l'ajustement du métrage dans le masque.

1. Le calque étant sélectionné, pressez la touche R. Modifiez les valeurs Rotation Y à -10 et Rotation Z à -2 :



Votre composition doit maintenant ressembler à ceci :



Vous pouvez maintenant exporter votre projet en utilisant le gestionnaire de file d'attente de rendu :

1. Ouvrez le menu Composition->Ajouter à la file d'attente de rendu.
2. Sélectionnez Rendu ébauche dans les paramètres de rendu, le fichier vidéo est ainsi créé en quart d'écran. La cadence est conservée, le rapport d'aspect également.
3. Définissez la destination (nom de fichier) : final_mask.mov.
4. Cliquez sur le bouton Rendu pour produire le fichier que vous pourrez ensuite visualiser.

